



MIAN HM COLOR ADOVE




HERB MAGIC  
Web



HERB MAGIC  
Instagram

ミアンビューティー [www.mian.co.jp](http://www.mian.co.jp)

三口産業株式会社

ハーブマジック  0120-968-941 (平日10:00~17:00)  
大阪市天王寺区玉造本町6-5 TEL.06-6766-1960



写真・イラストはすべてイメージです。  
本紙掲載の写真、記事等の無断転載・複写を禁じます。

# ヘアカラーは「予防美容」時代へ

ハーブマジックは、デリケートな頭皮やエイジング毛への「思いやり処方」で未来の髪を考え、多くのお客様に喜ばれてきました。

MIAN HM カラーアドープはその考えを活かし、これまでよりも低刺激性・低ジアミンを目指し(当社比)「予防美容」に着目したヘアカラーシステムとして頭皮や髪のお悩みに寄り添い、いつまでも好きなヘアスタイルを楽しんでいただける頭皮・毛髪環境を目指します。



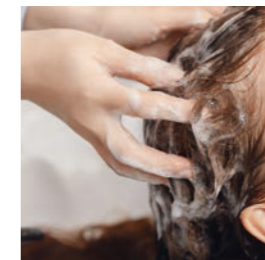
## 『予防美容』とは

トラブルが起きる前にケアすることで、健やかな状態を保つ考え方。

【例】

- ・頭皮環境を整えて、健康的な髪を目指す
- ・肌がデリケートになる前に保湿ケアする
- ・食生活、睡眠、休息等のバランスを整える
- ・マッサージにより、リラックスする

etc...



お客様一人ひとりに合った  
スカルプケアを

## 頭皮カウンセリングシステム

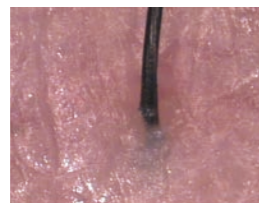
ハーブマジックが目指すのは、カウンセリングを通じて  
お客様の個々の悩みや希望に寄り添える  
“ビューティカウンセラー”という存在です。

かさつき・赤み・かゆみなど、  
異変をそのままにしておくと、  
髪の老化が早まるなどのトラブルを引き起こす原因となります。

ハーブマジックではヘアカラー施術においても  
頭皮を守るプロセスが重要と考え、  
お客様一人ひとりに合った頭皮環境に対応する  
ファーストステップとして、  
頭皮診断をお勧めしております。



みずみずしく  
透明感がある



赤みが強く  
かゆみがある



頭皮が硬く  
カサついている



黄みが強く  
毛穴がふさがっている

### このような悩みにも耳を傾けましょう

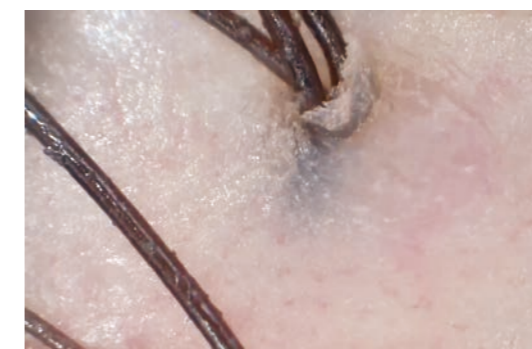
- 疲れがとれない
- パーマ・カラーの刺激が気になる
- フケ・かゆみが気になる
- 髪・頭皮が乾燥しがち
- 髪にハリ・コシがなくなった
- 頭皮のニオイが気になる etc...

ヘアカラーの刺激から  
頭皮・髪を守る整肌・整髪プロセス

## プレトリートメント・保護・バリア

ヘアカラー施術には様々なカラーストレス因子が存在します。  
お客様の頭皮・髪環境によってはその影響を受けやすい状態になっていることも。  
主なカラーストレス因子：アルカリ・染料・過酸化水素(2剤オキシ)

ミアン HM カラーアドープは、低刺激性・低ジアミンを目指し  
「予防美容」に着目したヘアカラーシステムの一環として  
カラーストレス因子から肌と髪を守る(保湿・保護と冷却で健やかな頭皮・髪環境を整える)ために、  
整肌・整髪プロセスを大切にしています。  
(詳しい工程は、ハーブクレンジングメニュープロセス(別紙)をご参照ください。)



赤みのある状態



整った状態

### 15種類の植物エキス 湿潤剤

カラーメニューで感じるトラブルにフォーカスした植物エキス(湿潤剤)の追求



**延命草エキス<sup>※1</sup>**  
日本の民間薬であり、葉は口に含むと苦く、起死回生の力があるとされている。昔、弘法大師(空海)が諸国行脚の道中で、道端で病で苦しんで倒れている旅人にこの草を飲ませたところ、病が治って元気になり、旅を続けたという伝説があることから、延命草と名付けられた。



**レモンバームエキス<sup>※2</sup>**  
ハート形の葉の形から、心臓および感情に関連付けて古くから治療に利用されてきた。繁殖力が非常に強く、冬に地上部は枯れるが根は数年生きるため、雪の下で枯れずに冬越しする。リキュールや料理、ハーブティーなどに幅広く用いられる。



カンゾウ葉エキス



コンフリーエキス



ヒメフウロエキス



ゼニアオイエキス



アーティチョークエキス



ニーム葉エキス



アロエエキス<sup>※3</sup>



オウゴンエキス



サクラ葉エキス<sup>※4</sup>



レモングラスエキス<sup>※5</sup>



タイムエキス<sup>※6</sup>



セージエキス<sup>※7</sup>



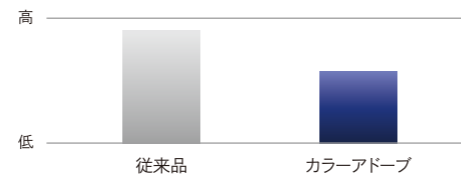
セイヨウハッカエキス<sup>※8</sup>

### 「3大ジアミン染料<sup>※9</sup>」を可能な限りカット [当社比]

2剤系ヘアカラーに不安のあるお客様にもヘアカラー提案の幅が広がります。

- ・単色使用や、各種色味とのミックスで3大ジアミン染料<sup>※9</sup>の量を下げたカラーメニュー提案が可能。
- ・ND/R7(レディッシュブラウン7)は、3大ジアミン染料<sup>※9</sup>不使用。

3大ジアミン染料<sup>※9</sup>量



(イメージ)

### pH値を抑えた低アルカリ設計 [当社比]

頭皮や髪にダメージに影響すると考えられているpH値に配慮し、軽減を目指しました。

pH値



(イメージ)

### 綺麗を高めるアドバンスシャイン処方

高染色

毛髪補修力

圧倒的なツヤ感

[当社比]

pHコントロールでキューティクルの膨潤を最小限に抑えながら、3つのアドバンス成分が色素定着と毛髪補修をうながし、なめらかな質感と輝くツヤを表現します。

キューティクルの接着

アドバンスセラミド成分

- ・N-ラウロイル-L-グルタミン酸ジ(フィトステリル・2-オクチルドデシル) (毛髪保護剤)

毛髪補修の促進

アドバンスフォーメーション成分

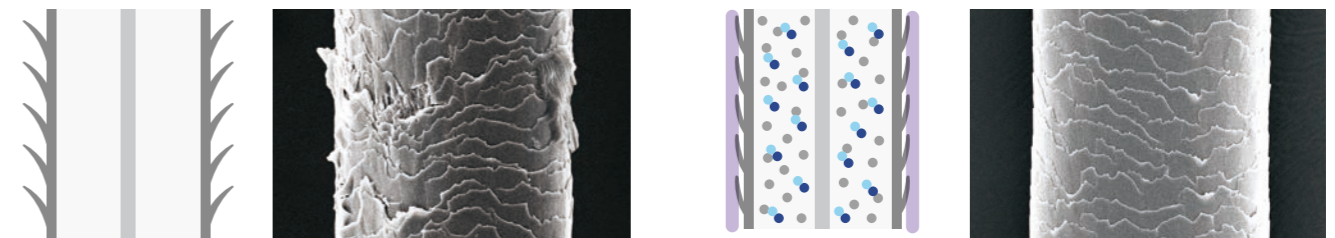
- ・タウリン (毛髪保護剤)
- ・浸透性オイル: パルミチン酸2-エチルヘキシル (基剤)

毛髪内部の水分保持・補給

アドバンスウォーター成分

- ・グリコシルトレハロース・水添デンプン分解物混合溶液
- ・フィトステロール (すべて毛髪保護剤)<sup>※10</sup>

- アドバンスセラミド成分
- アドバンスウォーター成分
- アドバンスフォーメーション成分



カラー未処理

カラーアドープ処理

※1 ヒキオコシエキス(1) ※2 メリッサエキス ※3 アロエエキス(2) ※4 サクラ葉抽出液 ※5 レモングラス抽出液 ※6 タイムエキス(1) ブラウンライン(BB9、BB10、BB12を除く)に配合  
 ※7 ブラウンライン(BB9/BB10/BB12)、ティントラインに配合 ※8 アジストライン、コントロールラインに配合  
 ※9 パラフェニレンジアミン、トルエン-2,5-ジアミン、硫酸トルエン-2,5-ジアミン(すべて有効成分)

※10 2剤に配合

写真・イラストはすべてイメージです。

# Color chart

## BROWN LINE ブラウンライン

■右:白毛に染めたイメージ 左:白髪30%に染めたイメージ

Lv	ナチュラルブラウン	ベージュブラウン	ピンクブラウン	オレンジブラウン	ゴールドブラウン	グレージュブラウン	マットブラウン	パープルブラウン	アッシュブラウン	ネイビーブラウン
12		BB 12								
10		BB 10								
9		BB 9								
8	NB 8	BB 8	PB 8	OB 8	GB 8	GrB 8	MB 8	PuB 8	AB 8	NvB 8
7	NB 7	BB 7	PB 7	OB 7	GB 7	GrB 7	MB 7	PuB 7	AB 7	NvB 7
6	NB 6									
5	NB 5									
2	NB 2									

## ADJUST LINE アジャストライン

■右:白毛に染めたイメージ 左:白髪30%に染めたイメージ

レディッシュブラウン 7 ウォームブラウン 4 クールブラウン 1

ND/R7 (7Lv設定)	NP/W4 (4Lv設定)	NP/C1 (1Lv設定)
---------------	---------------	---------------

## TINT LINE ティントライン

■白毛に染めたイメージ(5Lv設定)

レッドティント	オレンジティント	ゴールドティント	グリーンティント
T/Re	T/Or	T/Go	T/Gr

## CONTROL LINE コントロールライン

ライトナー 12	メデューム 6	クリア
LT 12	MD 6	CL
■黒毛に染めたイメージ		■白毛に染めたイメージ

バイオレットティント	シルバーティント	ブルーティント	ブラウンティント
T/Vi	T/Si	T/Bl	T/Br

## BASE



白髪30% 白毛



黒毛(5Lv)



白毛

## Product



ミアン HM カラーアドーブ 60g・全40色〈医薬部外品〉



ミアン HM カラーアドーブ Oxi 6% 1000mL〈医薬部外品〉

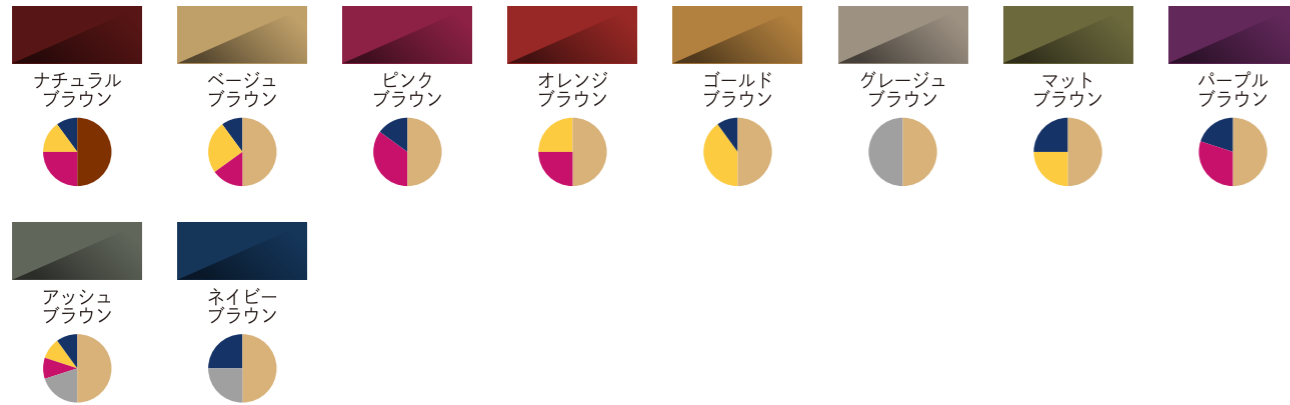


ミアン HM カラーアドーブ Oxi 3% 1000mL〈医薬部外品〉

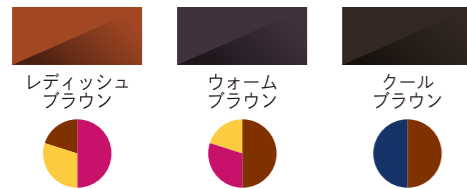
- お客様にヘアカラーのリスクと皮膚アレルギー試験(パッチテスト)の必要性をご説明下さい。
- ヘアカラーでかぶれたことのある方には絶対に使用しないで下さい。
- かぶれを繰り返すと症状が重くなる場合があります。

# COLOR LINE UP

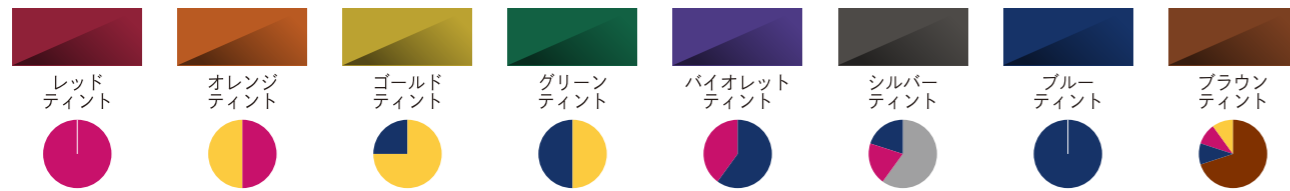
**ブラウンライン** 10系統 26色 グレイカラー～ファッションカラーに幅広く対応できるベースライン。



**アジャストライン** 3色 様々な頭皮環境への対応力アップを目指した、『パラフェニレンジアミン』の染料を使用しないライン。



**ティントライン** 8色 色彩を強調して色の幅を広げるライン。



**コントロールライン** 3色 メラニン・色のバランスをコントロールするライン。その人が持つメラニンを活かしたヘアカラーが可能。



## 多彩なミックスバリエーション

- ブラウンライン × アジャストライン 繊細な頭皮環境に対応しながら、様々な色味のバリエーションを実現。
- アジャストライン × コントロールライン 頭皮環境を考慮しながら、ヘアカラーの明度をコントロール。
- アジャストライン × ティントライン 頭皮環境の考慮と色味のバリエーションを豊富に表現。
- ブラウンライン × コントロールライン 黒髪のリフトや色素を薄めながら、透明感を引き出す色味を実現。
- ブラウンライン × ティントライン グレイ・ファッションカラーに鮮やかさをミックスして、バリエーションを広げる。トーンダウンにも活用可能 (12P 参照)。
- コントロールライン × ティントライン メラニンコントロールと鮮やかなティントで、ファッションカラーのラインナップを豊富に。

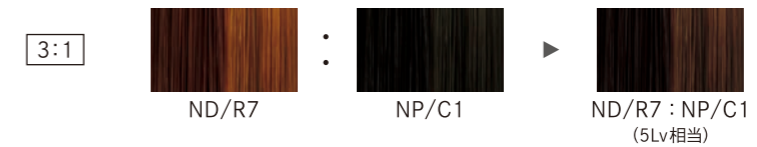
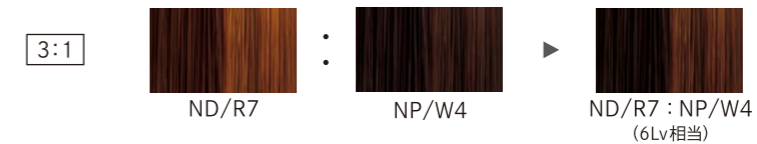
## アジャストラインの活用例

「3大ジアミン染料※」を可能な限りカットしたカラーバリエーション

- ・単色使用や、各種色味とのミックスで3大ジアミン染料※の量を下げたカラーメニュー提案が可能。
- ・ND/R7(レディッシュブラウン7)は、3大ジアミン染料※不使用。

### アジャストライン × アジャストライン例

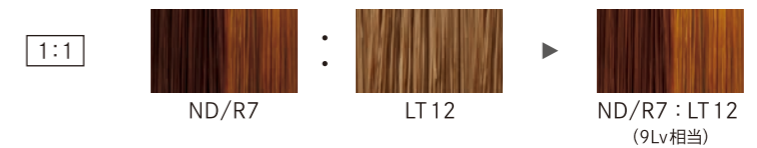
3大ジアミン染料※をより少なく、しっかり染めるにはアジャストライン同士のミックスがお勧め。



よりしっかり染めたい場合は、NP/W4、NP/C1の割合を増やしてください。

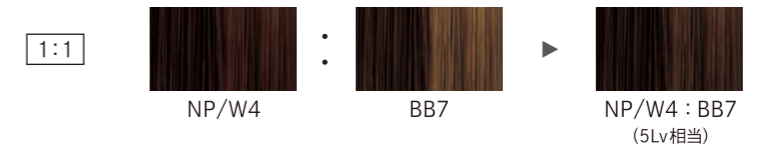
### レディッシュブラウン × コントロールライン例

色素の調整を行うには、ライトナーとのミックスがお勧め。



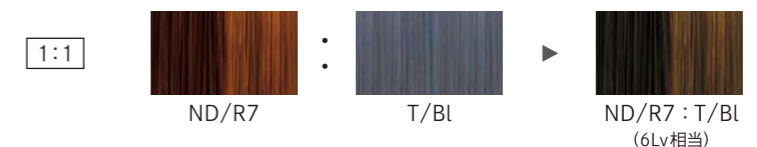
### アジャストライン × ブラウンライン例

カラーバリエーションを広げるためにブラウンラインとのミックスがお勧め。



### レディッシュブラウン × ティントライン例

色の彩度を上げるためには、ティントラインとのミックスがお勧め。



アッシュブラウンになります。



## オキシの種類と特長

頭皮に吸着しにくい粘りのあるテクスチャーと、高配合(当社比)された、細胞間脂質類似成分\*(アドバンスウォーター成分)が、毛髪内部の水分保持力を高めると共に地肌を保護し、カラー剤の浸透を抑えます。

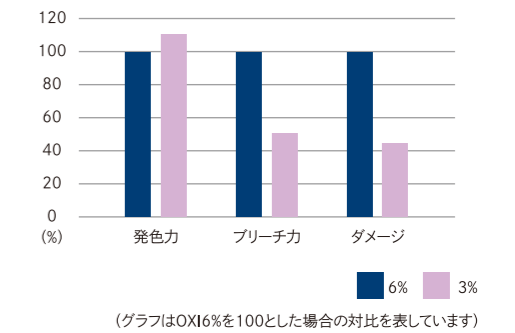


- OXI 6%**
- 明度がしっかり上がる (リフトアップする)
  - しっかり染毛する (色味を出す)
  - 染まりにくい髪に適している
- 染料を酸化重合 ○  
メラニン色素分解 ▶ 脱色 (リフトアップ) ○  
ダメージ △

- OXI 3%**
- 明度がほんの少し上がる
  - ダメージ毛に対して色味を加える
  - トーンダウンに適している
- 染料を酸化重合 △  
メラニン色素分解 ▶ 脱色 (リフトアップ) ○  
ダメージ ◎

### 過酸化水素濃度の発色力・ブリーチ力・ダメージ

ダメージを少なくするには、過酸化水素濃度の違いによる2剤の使い分けが重要。毛先等ダメージが多い部分には低濃度の2剤が適しています。



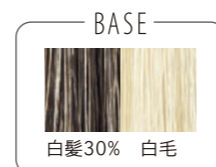
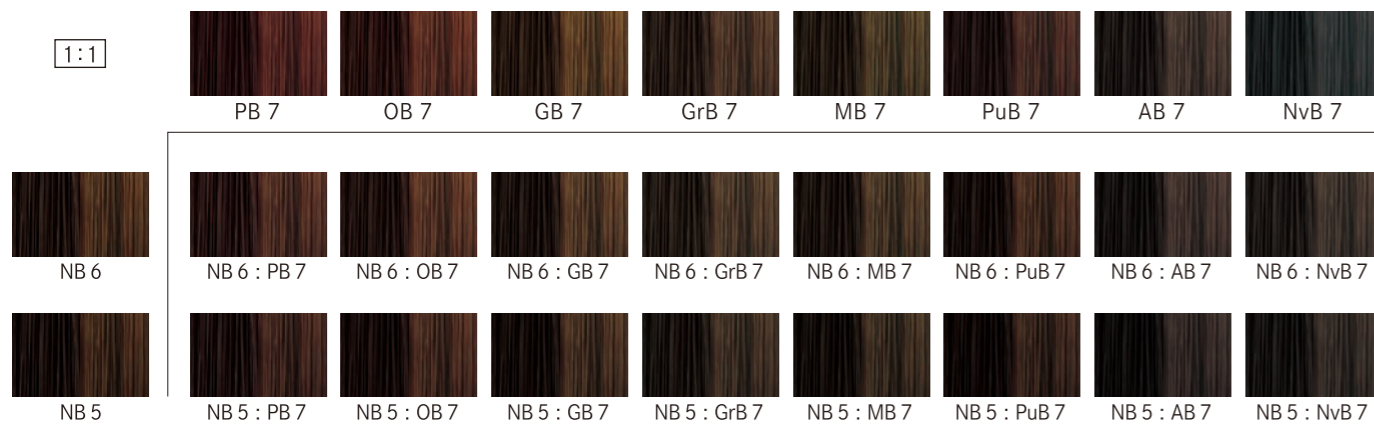
## ファッションカラー 9~12Lvを作る

ベージュブラウン(BB) 9~12Lvとブラウンライン各色をミックスし、ファッションカラーとして使える高いレベルのカラー作成が可能。



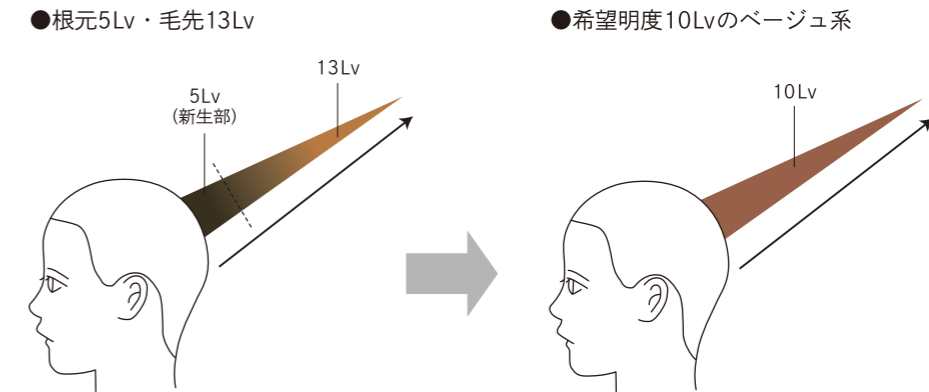
## グレイカラー 5~6Lvを作る

ナチュラルブラウン(NB) 5、6Lvとブラウンライン各色をミックスすることで、低いレベルのカラー作成が可能。



## 毛先部分のトーンを落とす

ブラウンティント(T/Br)と希望レベルのカラーをミックスすることで毛先部分のトーンダウンが可能。



- ① 根元に希望レベルカラー BB10塗布 (オキシ6%)
- ② 自然放置 約5分
- ③ 毛先に根元使用カラー BB10 : T/Br = 1 : 1 塗布 (オキシ3%)
- ④ 自然放置 約15分

### トーンダウンレシピ

アンダーレベルによりT/Br (ブラウンティント) の比率を変動

- 1 ~ 2Lv ダウン時 …… 根元使用色
- 3 ~ 4Lv ダウン時 …… 根元色 1 : T/Br 1
- 5 ~ 6Lv ダウン時 …… 根元色 1 : T/Br 2
- 7 ~ 8Lv ダウン時 …… 根元色 1 : T/Br 3

## PROCESS

step  
1



### ビフォアカウンセリング

マイクロスコープを使用して頭皮の状態を確認。  
髪質・髪の状態などを診断。

step  
2



### 整肌・整髪プロセス

ハーブクレンジングメニューのプロセスをご参照ください。

step  
3



### 調合

1剤と2剤を[1:1]で混合する。

step  
4



### 塗布&放置

塗布後、15~30分自然放置する。

step  
5



### カラーチェック

少量の毛束をコットン等でよくふき取り、  
希望の色に染まっているかチェック。

step  
6



### シャンプー&トリートメント

しっかり乳化し、よくすすいだ後、  
シャンプー&トリートメントをする。

step  
7



### 整肌プロセス

タオルドライ後、システムトニックを頭皮全体に塗布。

step  
8



### アフターカウンセリング

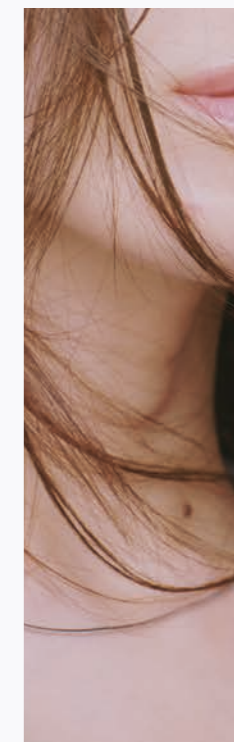
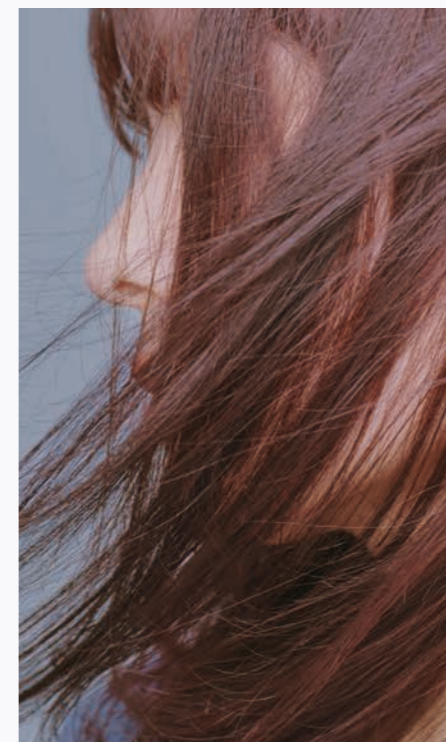
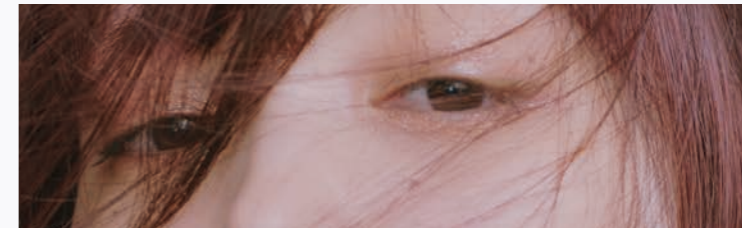
マイクロスコープで頭皮の変化、髪の仕上がりを確認。

step  
9



### 仕上げ

ドライ&ブロー



MIAN HM COLOR ADOVE